

Hologramové bezpečnostné samolepky

príručka pre aplikáciu

rev. 1.1

I. Manipulácia s archami

Štandardne sú hologramové samolepiace bezpečnostné samolepky dodávané na voskovaných archách. Vlastnosti lepidla i bezpečnostnej samolepky samotnej vyžadujú vyššiu pozornosť pri odoberaní jednotlivých hárkov z balíčka, pretože môže dôjsť k zlepeniu dvoch na sebe ležiacich listov. Jav je spôsobený vytlačením nepatrnej časti lepidla mimo pôdorys samolepiek a potenciálne potom prínavosťou lepidla na spojenie so susedným hárkom. Vyššie nároky na kvalitu a teda hrúbku lepiacej vrstvy pri bezpečnostných prvkoch sú faktory, ktoré tvoria jedny zo vstupných parametrov pri výrobe. Naproti tomu sú schopné za istých podmienok spôsobiť popísaný jav.



Ak pri odobratí hárkov uchopením za roh a odlepením listu (rovnako ako pri otáčaní stránky v knihe) dôjde k tomu, že niektoré zo samolepiek spodného archu zostanú prilepené na spodnej časti odobratého listu, je nutné odoberať listy inak:

1. Silnejšie zovrite hárky medzi ruky a otočením hornej dlane uvoľníte bezpečnú hornú archu so samolepkami.



2. Uvoľnený list uchopíte za roh a stiahnete ho z listu pod ním.



Silou pôsobíme v rovine listu;
arch nie je v priebehu pohybu nikde
nadvihnutý a sklzáne z podkladu.

II. Skladovanie samolepiek

Dlhodobé skladovanie samolepiacich hárkov je možné iba pri teplotách medzi 10-25 ° C za dodržania relatívnej vlhkosti vzduchu medzi 40-70%. Archy musia byť uložené v nepriedušnom (napríklad PE) uzavretom vrecúšku. Uchovávanie nálepiek mimo vymedzený teplotný rozsah spôsobuje urýchlenie degradácie vlastností lepidla a následkom bude zhoršená aplikácia a zníženie adhézie samolepky. Archy nesmú byť počas skladovania zaťažované, pretože ťarcha pôsobí pozvoľné vytlačovanie lepidla mimo obrys nálepky a zlepenie listov k sebe, čo sťažuje aplikáciu. Samolepky nesmú byť pred aplikáciou vystavené teplotám pod bodom mrazu a to ani krátkodobo. V takom prípade môže dôjsť k preschnutiu lepidla a totálnej strate adhézie. Uvedené podmienky sa týkajú iba uskladnenia, nie už aplikovaných samolepiek.

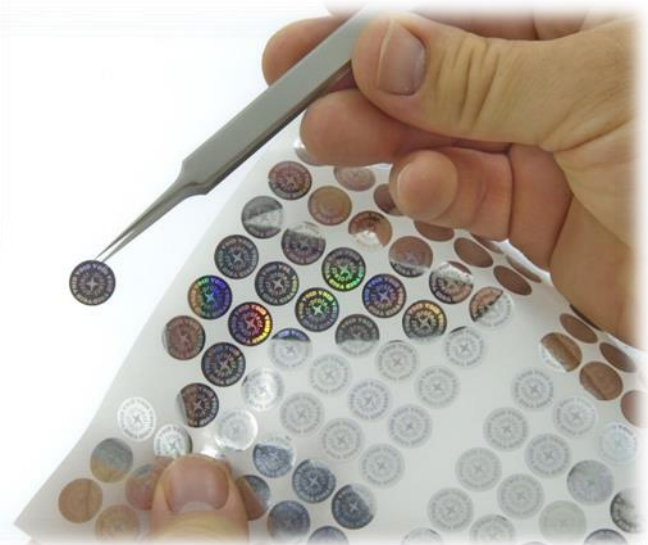
Pre bezpečnostné hárky dodávané na zakrivenom podklade platí nasledujúce upozornenie: Vzhľadom k technológii a postupom, ktoré boli použité na výrobu samolepiek je nutné ich skladovať v rovnakom stave, v akom boli Vami prevzaté. Jednotlivé hárky nesmú byť vyrovnané (napr. Zaťažením na rovnej podložke). Zakrivenie je dané polomerom valcov, na ktorých boli samolepky za tepla spracované. Po odlepení z papierovej vrstvy pochopiteľne zakrivenie nevykazujú; naopak narovnanie samolepiek pri skladovaní môže spôsobiť stratu kontaktu lepidla s podkladom a následne zaschnutie lepidla. Ani pri správnom uskladnení nie je životnosť lepidla neobmedzená a odporúčame všetky samolepky aplikovať do dvoch rokov od výroby.

III. Odlepenie samolepiek z nosného voskovaného podkladu a ich aplikácia

Výrobný postup bezpečnostných deštruktívnych samolepiek je podriadený požiadavkám na ich správanie pri pokuse o odlepenie. V dôsledku je potom kohézia (súdržnosť jednotlivých vrstiev samolepky) plánovane oveľa menšia než adhézia (súdržnosť s povrchom). Následkom toho môžu byť problémy pri odlepení nálepky z nosného listu a rovnako tak aj problém s jej nepoškodením pri prenášaní na konečné miesto aplikácie.

Pre odlepenie samolepky je nutné prehnúť podkladový list a nechtom alebo pinzetou podobrať hranu nálepky. Ak preferujete prácu nechtom, môže sa Vám stať, že sa hologram prilepí na bruško prsta a následne dôjde v tomto mieste k poškodeniu hliníkovej vrstvy a prejavu "deštruktívnej" funkcie bezpečnostnej samolepky. Už pri nalepení je vidieť poškodenie hologramu tak, akoby sa ho niekto pokúsil neautorizovane odlepiť. Príčinou v týchto prípadoch býva príliš suchá pokožka; odporúčame na ruky a najmä na brušká prstov aplikovať Indulon alebo podobný krém. Ak samolepky lepíte len občasne, postačí navlhčenie prstov pred úkonom.

Najlepším a v prípade niektorých typov samolepiek tiež jediným riešením je však použitie pinzety. Nielen pre samotné odlepenie samolepky z archu, ale aj jej prilepenie presne na zamýšľanú pozíciu je s pinzetou spoľahlivejšie a presnejšie. Pinzeta musí mať čo najšpicatejšie zakončenie. Jedna z najvhodnejších nami ponúkaných pinziet je tu: <http://www.hotair.sk/detail/pomocky-pre-pracu-naradie-sw/pinzety/univerzalna-pinzeta-presna-nerozova-s-pred-zenymi-hrotmi-aaa-14.html>



Samolepky je nutné lepiť pri teplotách medzi 10-30°C za dodržania relatívnej vlhkosti vzduchu medzi 40-70%.

IV. Povrchy a ich čistenie

Hologramové samolepky všeobecne vykazujú najlepšiu príľnavosť k hladkým povrchom. Úplne ideálny povrch potom predstavuje sklo alebo leštený nerez. Samozrejme za predpokladu, že nie je mastný. Naopak najkomplikovanejšie povrchy na lepenie predstavujú zdrsnené plasty. Jednak vplyvom drsnosti je výrazne znížená styková plocha a tiež je povrch z dlhodobého hľadiska neodmastiteľný. Mastnoty na povrchu spôsobujú pozvoľné depolymerizácie plastickej hmoty. Pre tieto plochy je voliteľne k dispozícii výrobný postup pracujúci s výrazne hrubšou vrstvou lepidla.

Povrch klasického nehladeného papiera (kancelársky papier, kladivková štvrtka ...) má z pohľadu aplikácie samolepiek svoje špecifiká. Jedná sa o savý povrch, takže príľnavosť nálepky sa v prvých hodinách po prilepení mení. Niektoré bezpečnostné nálepky môžu ísť bez poškodenia odlepiť do nejakej krátkej doby po prilepení. S väčším odstupom času však budú vykazovať veľmi dobrú príľnavosť. Problémom naopak môže byť nízka súdržnosť buničitého materiálu papiera samotného. Lepidlo na nálepke sa veľmi dobre spojí s papierom, a pri pokuse o zlúpnutie dôjde k odtrhnutiu aj s časťou vrstvy papiera. Výsledkom je potom viditeľne poškodený papier, ale de facto nepoškodená samolepka, na ktoré je zo spodnej strany nalepená vrstva buničiny odtrhnutá z papiera. Nie vždy sme teda na papieri schopní splniť klasického efektu, ktorý je viditeľný pri odlepení deštručné samolepky z hladkých povrchov. Ak je pre Vás taká funkcia krucálná, bolo by nutné zmeniť papier alebo vyskúšať samolepky s VOID vrstvou. Na hladkom čelovú papieri k popísaným javom nedochádza a jeho povrch sa chová skôr ako plastová plocha. Aj na ňom však odporúčame užívať VOID samolepky.

Mastné povrchy je nutné dostatočne očistiť za použitia technických rozpúšťadiel ako je technický benzín, acetón alebo IPA (ponúkame <http://www.hotair.cz/detail/chemie/k-cisteni/ipa-isopropyl-alkohol-vysokocistoty-sprej-600ml.html>). Chemický prípravok musí byť vhodne zvolený s ohľadom na možnosť naleptania ošetrovanej plochy. Jeden z najsilnejších prostriedkov pre odmastenie predstavuje Tetrachlórmetán (tetrachlór) ktorý môže byť vhodný pre čistenie povrchov od ropných produktov v priemysle. U všetkých látok je potrebné počas práce dbať na bezpečnostné pokyny.

Príľnavosť samolepky k povrchu sa po nalepení postupne zvyšuje a najvyššiu adhéziu lepidlo **dosiahne až po niekoľkých hodinách**. Signifikantný je tento jav najmä pri lepení na **sacie povrchy**, ako je **papier alebo drevo**.

Všetky bezpečnostné nálepky **znesú tepelný profil tlače v laserovej tlačiarni**. Dokumenty s nálepkami, aj samolepky samotné môžu byť potlačené laserovou tlačou.

! Samolepky menších rozmerov (do cca 1,5 cm) **nebudú držať** na sacom povrchu, pokiaľ sú pri lepení ohnuté **do pravého uhlu** – napríklad **cez hrany** papierových krabíc.

Pri **prelepovaní medzier** na šasi prístrojov alebo škatúl musí mať **minimálne 80% plochy samolepky kontakt s plochou** súvislého povrchu; maximálne 20% potom môže prekryvať medzeru.

V. Ako odstrániť samolepku

Po zlúpnutí bezpečnostnej samolepky zostanú na povrchu zvyšky lepidla. Lepidlo je zložené z rôznych chemických látok, ako je kaučuk, akrylát, stabilizátory, ktoré sú mechanicky veľmi ťažko odstrániteľné. Je nutné použiť rozpúšťadlá, z ktorých sa dobre osvedčuje technický benzín. Rozpúšťadlá vždy aplikujeme až po zlúpnutí samolepky, nie na ňu. Chemický prípravok musí byť vhodne zvolený s ohľadom na možnosť naleptania ošetrovanej plochy.

Každý z eventuálnych prípravkov rozpustí vždy iba jednu zo zložiek lepidla. Preto je vhodné použiť zmes rozpúšťadiel určenú presne na tento účel :<http://www.hotair.sk/detail/chemia/k-cisteniu/odstranovac-lepidla-zvyskov-zo-samolepiek-sprej-450ml.html>

Odstraňovač lepidla a zvyškov zo samolepiek v 450ml spreji.

Ideálny pomocník pre jednoduché a okamžité odstránenie zvyškov lepidiel z odlepených samolepiek, štítkov, lepiacich pásov a ďalších mastnôt. Väčšina výrobcov šetrí na nesprávnom mieste a opatrujú svoje výrobky reziduálnymi samolepkami na viditeľných miestach, ktoré sa ich zákazníci pochopiteľne snažia odstrániť, lenže málokedy sa to podarí bez zanechania adhéznej časti samolepky na samotnom výrobku. Čistenie tohto zvyškového lepidla je bežnými prostriedkami takmer nemožné a pri čistení často dochádza k poškrabaniu povrchu výrobku. Vďaka tomuto Čističu zvyškov lepidiel to možno vykonať rýchlo a elegantne bez poškrabaniu čisteného



povrchu. Odstraňovač stačí naniesť na lepidlo a počkať pár sekúnd. Sprej lepidlo rozpustí a potom už je jednoduché ho jemnou handričkou zotrieť.

Vhodný do všetkých domácností na odstraňovanie nálepiek a cien z kúpených produktov.

Vhodné pre tieto povrchy: hliník, oceľ, sklo, igelit, automobilové farby, väčšina gumových povrchov.

Šetrný k prírode a k pokožke neškodný.

Objem: 450ml